



Мобильный ножничный подъемник с электрогидравлическим приводом

WDK 503

ПАСПОРТ

Комплектация

№	Наименование	Кол-во
1	несущая рама подъемника;	1
2	агрегат с пультом управления и кабелями подключения;	1
3	гидравлический шланг 3м;	1
4	подъемные лапы.	4

Заполняет торговая организация:

Наименование и адрес предприятия: _____

Дата продажи: _____ место печати

Продавец (ФИО) _____ подпись

Мобильный ножничный подъемник с электрогидравлическим приводом



Общая информация

В данном параграфе содержатся инструкции для безопасной и правильной эксплуатации подъемника и предотвращения нанесения вреда операторам или объектам.

Руководство было написано для технических специалистов (далее - оператор) автомастерских, работающих с подъемниками, а также для специалистов по сервисному обслуживанию.

Инструкции по эксплуатации являются неотъемлемой частью самого оборудования и должны оставаться в комплекте с ним на протяжении всего срока службы.

Внимательно прочтите каждый раздел данного руководства перед тем, как использовать подъемник и распаковывать его, поскольку в нем содержится полезная информация о:

БЕЗОПАСНОСТИ ЛЮДЕЙ

СОХРАННОСТИ ПОДЪЕМНИКА

БЕЗОПАСНОСТИ АВТОМОБИЛЕЙ, НАХОДЯЩИХСЯ НА ПОДЪЕМНИКЕ

Компания не несет ответственности за возможные проблемы, повреждения, несчастные случаи и т.д., вызванные несоблюдением инструкций, прописанных в данном руководстве.

Только обученные операторы могут быть допущены к работе по выполнению подъемных операций, транспортировке, сборке, установке, регулировке, калибровке, настройке, экстренного обслуживания, ремонту, в том числе и капитальному, разборке подъемника.

Производитель не несет ответственности за возможный нанесенный вред людям, транспортным средствам или объектам, если упомянутые операции выполняются неквалифицированным персоналом или в случае, если подъемник используется с нарушением данной инструкции.

Работа с руководством пользователя

Для правильного использования данного руководства рекомендуется:

- Держать руководство на рабочем месте.
- Держать руководство в месте, защищенном от влаги.
- Использовать руководство, не повреждая его.

Любая эксплуатация подъемника операторами, которые не ознакомлены с инструкциями и методикой работы, запрещена. Данное руководство является неотъемлемой частью подъемника: его следует передать новому владельцу подъемника в случае перепродажи.

Обязанности в случае неисправной работы подъемника

В случае неисправной работы подъемника, следуйте инструкциям, содержащимся в следующих параграфах.

Меры предосторожности для обеспечения безопасности оператора

Перед использованием подъемника, оператор должен ознакомиться с местоположением и функционированием всех приборных панелей и характеристиками самого оборудования. Данные сведения содержатся в главе "Использование и эксплуатация"

Предупреждение

1. Самостоятельные изменения и/или модификации оборудования освобождают производителя от любой ответственности за возможное причинение вреда объектам или людям. Не снимать и не выводить из строя устройства для безопасного проведения работ, поскольку это будет являться нарушением норм и правил техники безопасности.
2. Любое другое использование оборудования, которое отличается от указанного производителем, строго воспрещается. Использование неоригинальных запчастей не от производителя может стать причиной причинения вреда людям или объектам.

Уведомление о гарантийных обязательствах и ограничении ответственности

Производитель уделит должное внимание написанию данного руководства. Тем не менее, никакая информация, содержащаяся в руководстве, никоим образом не меняет и не отменяет условия соглашения, по которому был приобретен подъемник, и не увеличивает ответственность производителя перед покупателем.

Читателю

Все усилия были приложены к тому, чтобы гарантировать, что информация, содержащаяся в данном руководстве, правильна, предоставлена в полном объеме и актуальна. Производитель не несет ответственности за возможные ошибки при составлении данного руководства и оставляет за собой право вносить любые коррективы в связи с разработкой продукта.

О продукте

Строго воспрещается удалять этикетку.

Оборудование может быть обновлено или слегка модифицировано с эстетической точки зрения, и, как следствие, оборудование может приобретать отличные от представленных в руководстве характеристик, впрочем, это не ставит под сомнение достоверность первоначальной информации.

Гарантия

Гарантия действительна на период 12 месяцев, начиная с даты покупки, прописанной на первой странице паспорта оборудования. Гарантия прекращает свое действие в случае, если с оборудованием или его части подвергается неавторизированным изменениям.

Техническое обслуживание

Для операций по техническому обслуживанию, не упомянутых или не указанных в инструкциях, обратитесь к вашему дилеру, у которого вы купили оборудование или в коммерческий отдел компании-производителя. Только квалифицированный персонал, знакомый с работой подъемника и данным руководством, могут быть допущены к работе по упаковке, осуществлению подъема, эксплуатации, транспортировке и распаковке.

Упаковка, транспортировка и хранение

Упаковка

Упаковка подъемника осуществляется следующим образом:

Упаковка N. 1 части основания упаковываются в стальной каркас, обернутый материалом, предотвращающий появление царапин.

Упаковка N. 2 переносной блок питания упаковывается в коробку из фанеры, в которую помещаются также резиновые подушки (По желанию покупателя в комплект могут быть включены дополнительные комплектующие).

Подъем и транспортировка

При погрузке/разгрузке или транспортировке оборудования необходимо использовать соответствующее погрузочное и подъемное оборудование (например, краны, грузовики). Убедитесь в том, что подъем и транспортировка осуществляется безопасно, без риска падения, следует также принимать во внимание размер упаковки, вес, центр тяжести и наличие хрупких частей.

Следует осуществлять подъем и транспортировку только одной упаковки за один раз.

Хранение.

Упаковки следует хранить в крытом помещении, не подвергать воздействию прямых солнечных лучей, при низком уровне влажности, и температуре от -10°C и +40°C.

Укладывание упаковок одна на одну не рекомендуется: узкое основание упаковки и ее значительный вес и размер делают подобное хранение трудным и опасным.

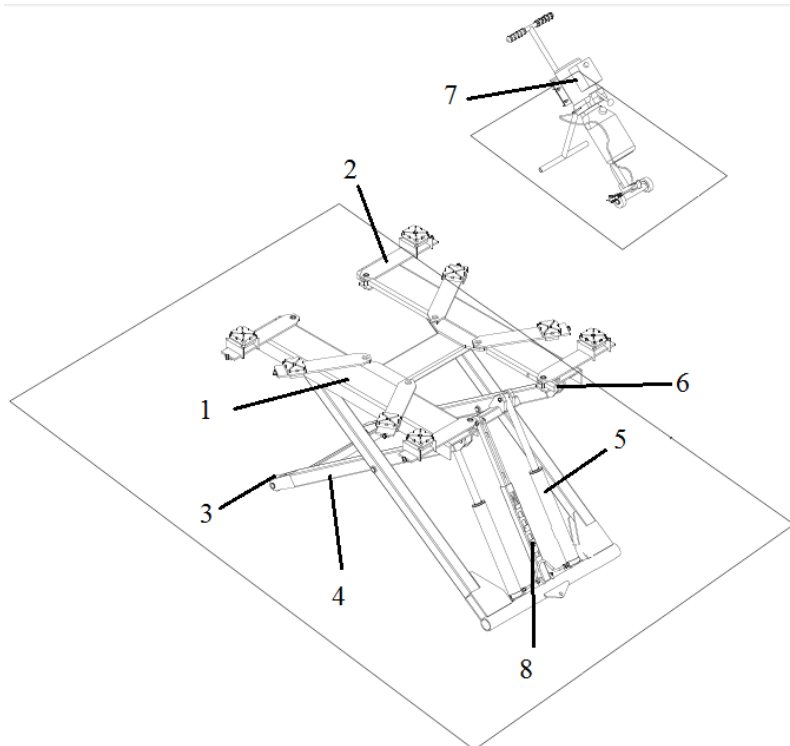
Доставка и проверка.

Когда подъемник доставлен, проверьте оборудование на наличие повреждений, которые могли возникнуть в процессе транспортировки и хранения. В случае повреждений при транспортировке, покупатель должен незамедлительно проинформировать об этом компанию, осуществляющую транспортировку.

Упаковки должны открываться таким образом, чтобы не причинять вреда людям (находиться на безопасном расстоянии при снятии ремней) и частям подъемника (следить за тем, чтобы объекты не выпадали из упаковки при открытии).

Особенности

- мобильный: благодаря шасси его можно легко перемещать по всей рабочей зоне;
- подъемник с отдельным мобильным гидроагрегатом и кнопочным пультом управления;
- прочная платформа с 4-мя поворотными лапами, оснащенными резиновыми упорами;
- механическая блокировка от произвольного спуска, электромагнитная разблокировка;
- два гидроцилиндра и синхронизатор для равномерного горизонтального подъема автомобиля;
- клапан контроля перегрузки;
- клапан контроля высоты подъема;
- возможность ручного экстренного спуска.



1. Платформа
2. подъемная «лапа» (4)
3. колеса
4. рычаг (2)
5. цилиндр (2)
6. рычажная система, обеспечивающая движение от цилиндров до плеча рычага
7. переносной блок управления
8. механическое устройство безопасности

Технические спецификации

Грузоподъемность	3000кг
Максимальная высота подъема	1152мм

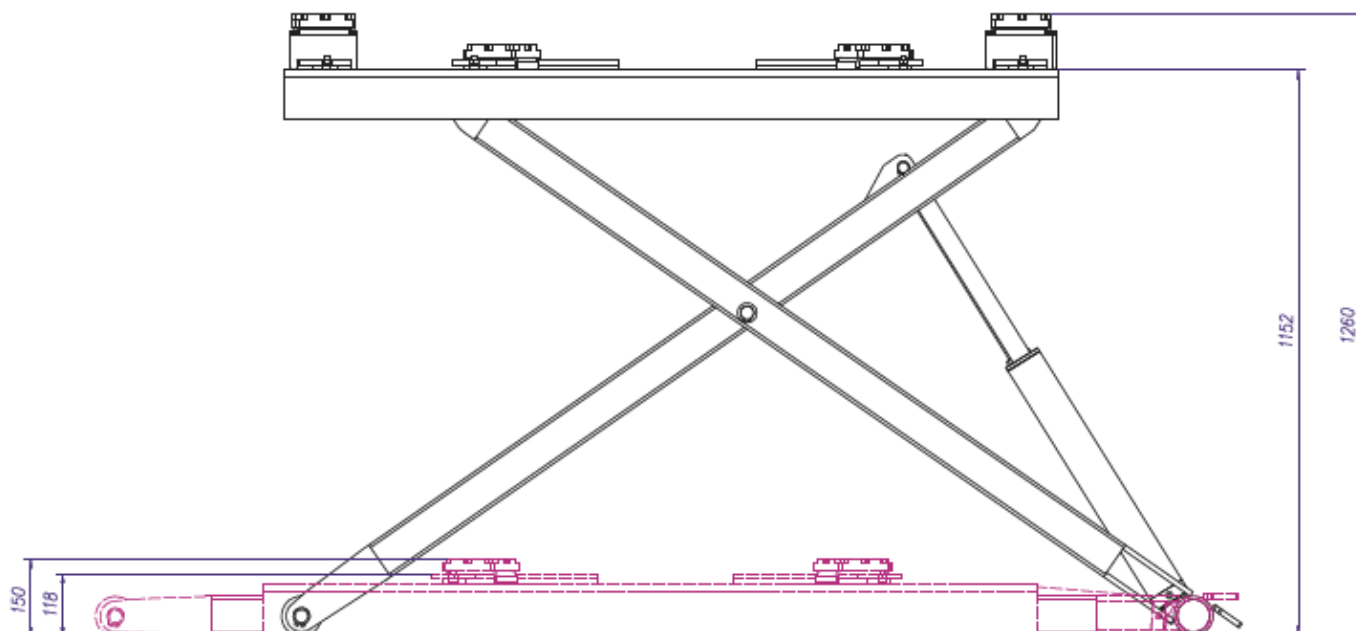
Максимальная высота подъема с адаптерами	1260мм
Минимальная высота подхвата	118мм
Общая длина	2230мм
Общая ширина	1080мм
Время подъема	<35с
Время опускания	<25с
Вес	485кг
Гидравлическая станция	
Питание	220В
Мощность	2.2кВт
Объем гидравлической жидкости	12л
Рабочая температура	5-40°С
Влажность	30-95%
Уровень шума	<76дБ

Электрический двигатель

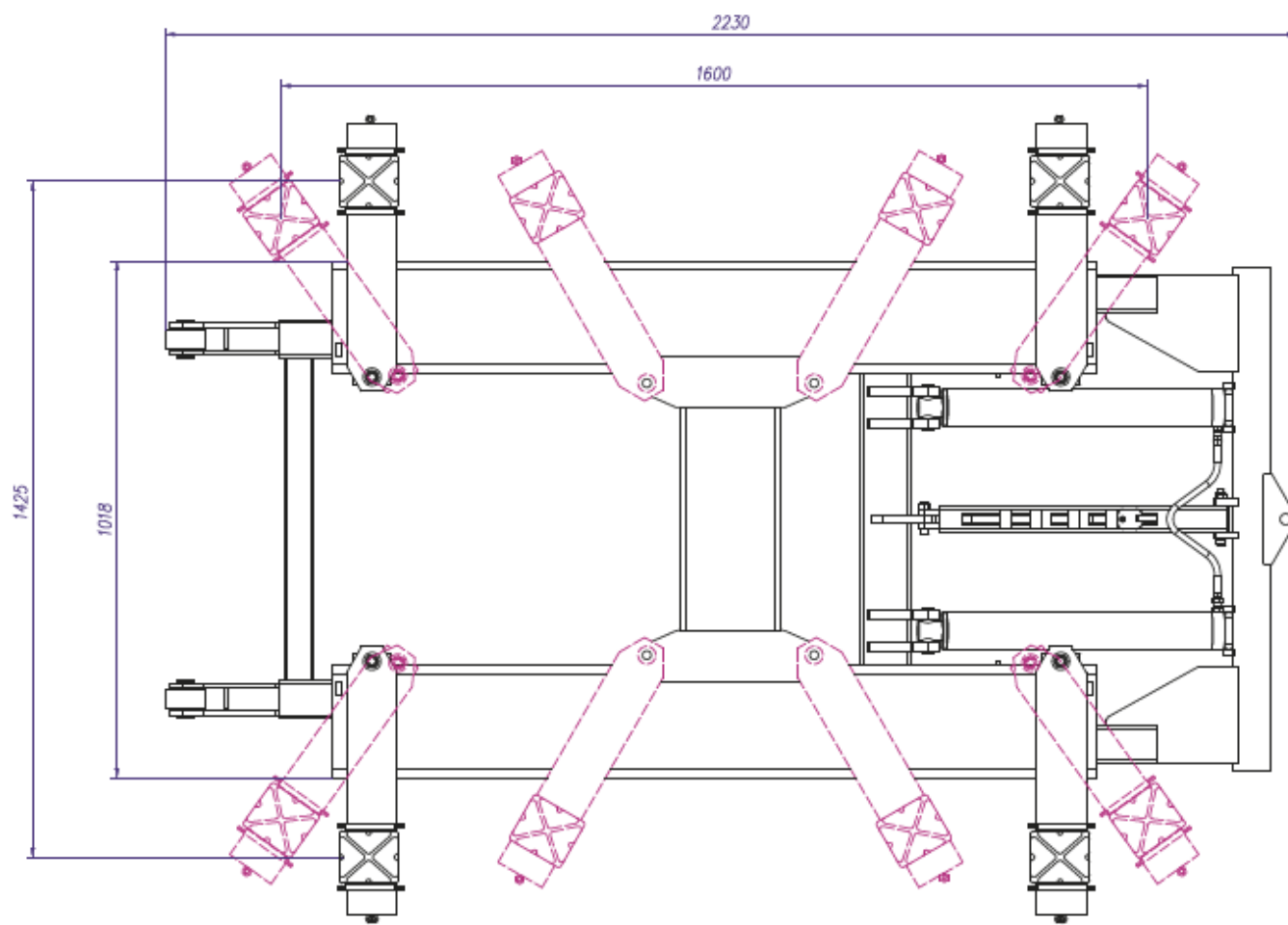
Перед тем как использовать подъемник, убедитесь в том, что спецификация двигателя, указанная на заводской табличке, совпадает с характеристиками сети электропитания.

Если наблюдается перепады электропитания более 10%, то следует использовать стабилизатор электрического напряжения, чтобы защитить электрические компоненты и систему от перегрузок.

Габаритные размеры



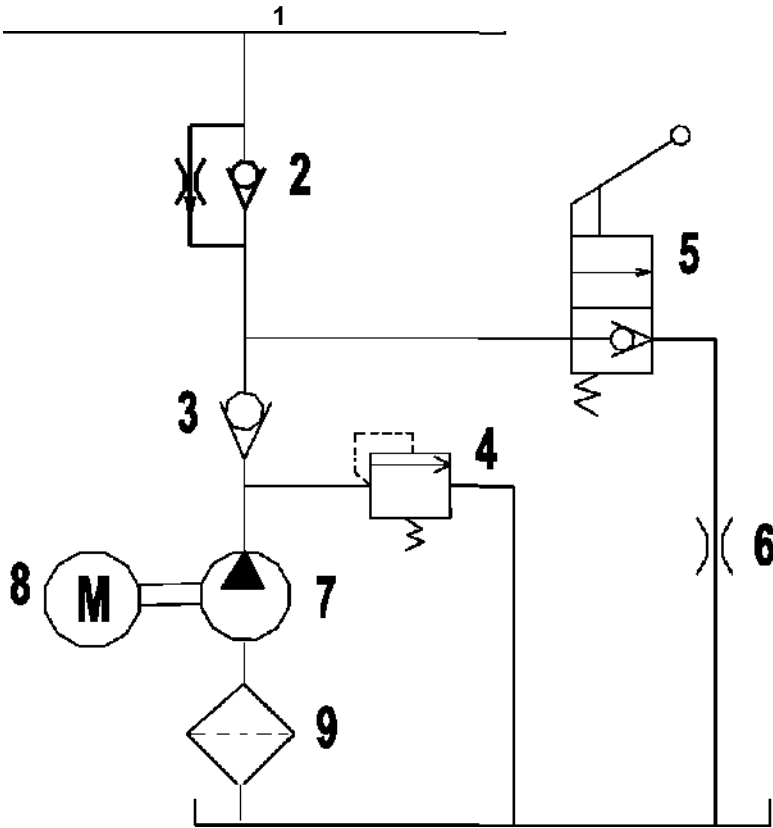
Подъемник ножничный WDK 50322/WDK 50338



Использовать износоустойчивое масло, согласно требованиям ISO 6743/4 (класс HM). Рекомендуется использовать масло с характеристиками WiederKraft

Прим.
Длина платформы 1510мм

Схема гидравлической системы



1. Гидравлический цилиндр
2. Клапан безопасности
3. Односторонний клапан
4. Клапан макс.давления
5. Ручной клапан опускания
6. Ограничитель потока
7. Насос с зубчатой передачей
8. Двигатель
9. Масляный фильтр

Напряжение питания: (380V -3PH)

Безопасность

Полностью и внимательно прочтите данную главу, потому что она содержит важную информацию для безопасности оператора и сотрудника, отвечающего за обслуживание оборудования.

Подъемник был сконструирован для поднятия транспортных средств и установки их на определенном уровне в закрытом помещении. Любое другое использование запрещено.

Производитель не несет ответственности за возможный вред людям, транспортным средствам или объектам вследствие эксплуатации подъемника с нарушением данной инструкции и техники безопасности. Для безопасности оператора и прочих лиц при работе подъемника на территории в радиусе 1 метра не должно находиться людей. Подъемник должен управляться только оператором при помощи пульта управления и с безопасного расстояния. Нахождение оператора под подъемником во время работы допускается только в том случае, если подъемник находится в поднятом состоянии и платформы не двигаются. Никогда не использовать подъемник, если не работают устройства обеспечения безопасности. В случае несоблюдения этого правила может быть нанесен вред людям, самому подъемнику и поднимаемым транспортным средствам.

Общие меры безопасности

Оператор и обслуживающий персонал обязаны выполнять предписания и правила безопасности, принятые в стране, где установлено оборудование. Кроме того они должны:

- Никогда не удалять или отключать гидравлические, электрические или любые другие устройства защиты;
- Выполнять требования безопасности при работе с оборудованием, прописанные в данном руководстве;
- Соблюдать безопасное расстояние во время подъема автомобиля;
- Убедитесь в том, что двигатель автомобиля выключен, и автомобиль стоит на ручном тормозе;
- Убедитесь в том, что вес автомобиля не превышает предельно допустимого значения;
- Убедитесь в том, что на платформах никто не находится при подъеме или опускании.



Риски при подъеме автомобиля

Во избежание перегрузки и возможных поломок, используются следующие защитные устройства:

- Клапан максимального давления, помещенный в гидроустройство, предотвращает подъем излишнего веса.
- Особая конструкция гидравлической системы, в случае поломки трубы, предотвращает внезапный спуск подъемника.
- Клапан максимального давления был предварительно установлен производителем на необходимом значении. Не пытайтесь изменить допустимую грузоподъемность.

Риски для людей

Все риски, которым может подвергаться персонал, описаны в данном разделе.

Риски нанесения вреда персоналу

Во время спуска персонал не должен находиться рядом с подъемником. Оператор должен убедиться, что при эксплуатации подъемника, в зоне выполнения работ нет посторонних лиц.

Риски удара

Когда подъемник остановился на относительно небольшой высоте, есть риск натолкнуться на части автомобиля.

Риск, связанный с падением автомобиля с подъемника

Падение автомобиля может произойти в случае неправильного позиционирования автомобиля на подвесах подъемника, превышении допустимой грузоподъемности или размещения на подвесах автомобиля, размеры которого не совместимы с габаритами подъемника, при раскачивании автомобиля во время эксплуатации подъемника. В этом случае следует немедленно покинуть рабочую зону.

Риск скольжения

Риск скольжения связан с наличием масляных пятен и грязи в рабочей зоне подъемника. Следует немедленно удалять все пятна и загрязнения.



Риски электрошока

Не используйте моющие растворы, растворители, лаки вблизи электрических кабелей, а также рядом с электрической панелью управления.

Риски, связанные с поломкой деталей во время работы

Материалы и конструкции, подходящие по спроектированным параметрам подъемника, использовались производителем для создания безопасного и надежного продукта. Используйте подъемник только в тех целях, для которых он был создан, и следуйте графику проведения профилактических работ по обслуживанию (см. раздел «Обслуживание»).

Присутствие посторонних лиц в зоне работы с подъемником строго воспрещается, особенно в случае, когда подъемник уже поднят на высоту.

Любое другое использование подъемника, отличающееся от указанного в данном руководстве, может стать причиной нанесения серьезного вреда людям, находящимся в рабочей зоне.

Установка

Только квалифицированные технические специалисты могут производить установку и обслуживание оборудования. Серьезный вред может быть нанесен людям или самому оборудованию в случае, если установка производится неквалифицированным персоналом.

Выбор подходящего места для установки подъемника

Подъемник был создан для работы в крытых помещениях с достаточно высокими потолками. Рабочая зона не должна находиться рядом с зонами мойки, окраски или складом растворителей и лаков. Подъемник должен устанавливаться на безопасных расстояниях от стен, оборудования. Он не должен загромождать проходы. Все зоны возле подъемника должны быть хорошо и равномерно освещены.

Бетонная поверхность

Подъемник должен устанавливаться на ровную, прочную бетонную поверхность. Поверхность должна выдерживать максимальные нагрузки и подходить для работы в неблагоприятных условиях.

Монтаж электропроводки на двигателе гидростанции.

Работы по подведению электричества должны производиться только электриком имеющим соответствующий допуск по электробезопасности .

Убедитесь в том, что соединение фаз произведено верно. Электрическая сеть заземлена.

Неправильное электрическое соединение может повредить двигатель.

Запрещается производить работу с гидравлическим блоком при отсутствии масла. Возможна поломка насоса.

Начало работы

- Убедитесь в том, что напряжение электросети соответствует напряжению питания указанному на заводской табличке двигателя.
- Убедитесь в том, что в гидравлической линии нет протечек или пробоев.
- Смажьте опоры блоков, находящихся под платформами и на основаниях
- Убедитесь в том, что к блоку управления подведено электропитание.
- Убедитесь в том, что направление вращения мотора совпадает с указанным на табличке, нажав кнопку подъема. Если двигатель перегревается или издает нехарактерные звуки, немедленно остановите его и проверьте еще раз электрические соединения.

Удаление воздуха из гидросистемы

Не устанавливайте рабочую высоту ограничителя хода, пока не удалите воздух из гидравлической системы.

Производите подъем, нажимая кнопку подъема. Прекратите нажатие кнопки, когда подъемник достигнет максимальной высоты подъема. В противном случае может произойти повреждение двигателя.

Полностью опустите подъемник, нажимая на рычаг спуска.

Осуществите подъем и спуск подъемника несколько раз для того, чтобы стабилизировать давление масла в цилиндрах.

Проверка подъемника без груза

Во время этого процесса, следите за всеми работающими компонентами и убедитесь в правильной установке и регулировке. Не поднимайте автомобиль, пока все не убедитесь в исправности подъемника.

Произвести полный подъем и опускание два или три раза и проверить:

- Корректную работу устройств безопасности
- Необходимый уровень масла в баке
- Отсутствие протечек и пробоев в гидравлической линии
- Корректную работу цилиндра
- Поднятие подъемника на максимальную высоту

Проверка подъемника с грузом

ВНИМАНИЕ: пожалуйста, следуйте инструкциям в нижеследующем параграфе во избежание повреждения подъемника.

- Произвести полный подъем и опускание два или три раза и проверить на наличие утечек масла и плавность движения.
- Проверить подъемник на наличие посторонних шумов во время подъема и опускания.

Эксплуатация и применение

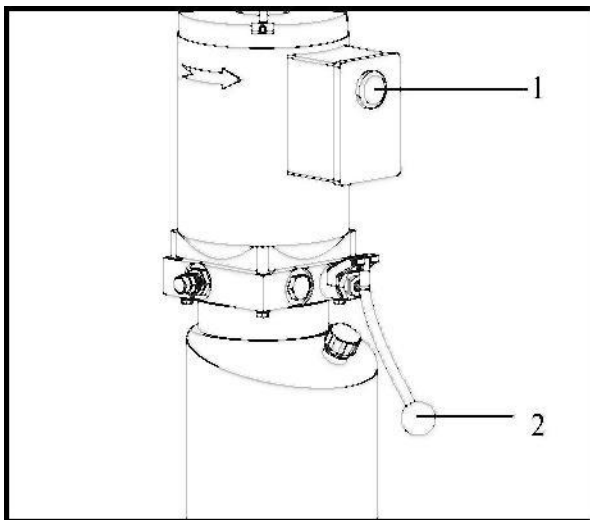
Никогда не использовать подъемник, если под ним находятся люди или оборудование.

Никогда не превышать грузоподъемность.

Всегда убеждаться в том, что подъемник заблокирован системой безопасности, прежде чем работать с подъемником или проводить какие-либо работы рядом с ним.

Запрещается подвергать энергоблок воздействию влаги!

Управление



Управление

Панель управления подъемника состоит из:

1. Кнопка подъема. При ее нажатии запускается двигатель для осуществления подъема .
2. Рычаг опускания. При нажатии на него, рабочая гидравлическая жидкость выпускается из цилиндра в масляный бак: подъемника начинает опускаться.
3. Предохранительный рычаг. При нажатии осуществляется деактивация механической системы безопасности.

Для поднятия подъемника

- Установить автомобиль по центру подъемника. Проверьте безопасность и надежность установки.
- Установить рукоятки и адаптеры в положение, рекомендованное авто производителем.
- Нажмите кнопку подъема для поднятия автомобиля;
- Для того чтобы подъемник остановился на желаемой высоте, необходимо прекратить нажатие кнопки подъема;
- Нажмите рычаг спуска для опускания, при этом срабатывает механическая система безопасности.

Всегда убеждаться в том, что подъемник заблокирован, прежде чем производить работу с подъемником или рядом с ним.

Для опускания подъемника

- Убедитесь в том, чтобы в рабочей зоне не было посторонних людей или объектов.
- Поднимите подъемник, для освобождения стопоров.
- **Деактивируйте систему механической ,безопасности нажав и удерживая рычаг «3»**
- Нажмите на рычаг опускания, пока подъемник полностью не опустится.

Обслуживание:

Периодическое техническое обслуживание

Только квалифицированный персонал, который знает, как работать с подъемником, может производить его техническое обслуживание.

Для того, чтобы должным образом производить обслуживание подъемника, необходимо выполнять следующие действия:

- Использовать только оригинальные запчасти для проведения необходимых работ;
- Следовать графику техосмотра и сверяться с периодами, обозначенными в руководстве;
- Проверять на наличие симптомов возможных поломок, таких как чрезмерные шумы, перегрев, утечка масла и т.д.
- Обращаться к документам., поставляемым дилером для осуществления осмотра: к схемам электрического и гидравлического оборудования, взрыв-схемам со всеми данными о заказе запасных частей.

Общее обслуживание

Подъемник необходимо чистить, по крайней мере, раз в месяц . Оси поворота должны смазываться раз в

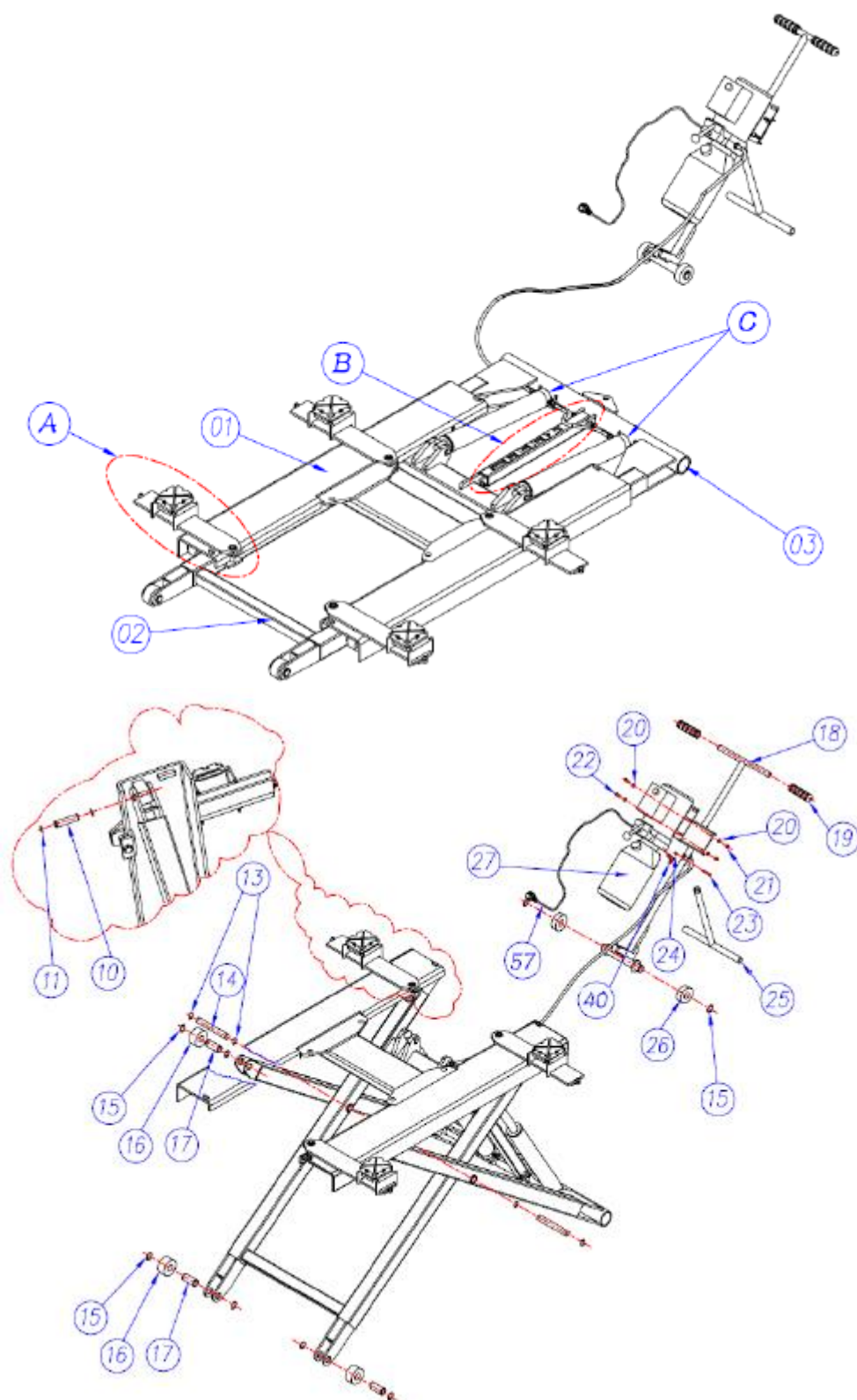
Каждые 3 месяца	Гидропривод	<ul style="list-style-type: none"> ■ проверьте уровень масла в баке, при необходимости долейте масла; ■ проверьте гидропривод на наличие протечек масла; ■ проверьте состояние уплотнительных прокладок, при необходимости замените их.
	Гидравлический насос	<ul style="list-style-type: none"> ■ убедитесь в том, что при работе насоса не издается никаких нехарактерных звуков, проверьте, хорошо ли затянуты фиксирующие болты.
	Система безопасности	<ul style="list-style-type: none"> ■ убедитесь в том, что система безопасности работает исправно.
Каждые 6 месяцев	Масло	<ul style="list-style-type: none"> ■ проверьте масло на наличие загрязнений или признаков старения. Грязное масло главная причина поломок клапанов и сокращения срока службы насосов с зубчатой передачей.
Каждые 12 месяцев	Общая проверка	<ul style="list-style-type: none"> ■ убедитесь в том, что все детали и механизмы не повреждены.
	Электрическая система	<ul style="list-style-type: none"> ■ проверка электрической системы производится для того, чтобы убедиться в том, что двигатель, ограничитель хода и приборная панель работают исправно, проверка должна производиться только опытными электриками.
	Масло	<ul style="list-style-type: none"> ■ Полная замена.

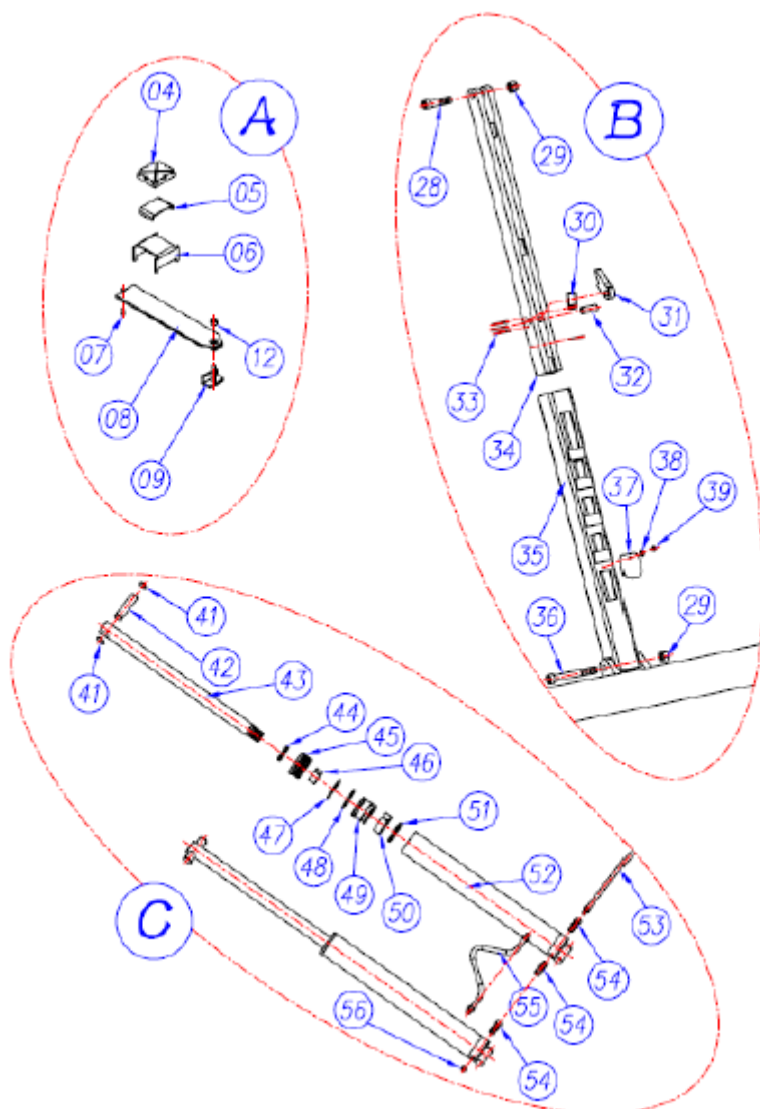
неделю. Использование воды или воспламеняющихся жидкостей строго воспрещается.

Список возможных неполадок и способов их устранения

Неполадка:	возможная причина:	решение:
Подъемник не работает	Главный выключатель не включен	Включите выключатель
	Нет электроснабжения	Проверить питание, восстановить его, если требуется.
	Электрические кабели не подсоединены.	Подсоединить заново
Подъемник не поднимается	Направление вращения двигателя неверное.	Поменять местами фазы главного переключателя.
	Недостаточно масла в гидравлическом блоке.	Долить масла
	Кнопка подъема неисправна.	Замените кнопку
	Клапан предельного давления неисправен.	Проверьте клапан, почистите его, при необходимости замените.
	Клапан для спуска неисправен.	Проверьте клапан, почистите его, при необходимости замените.
	Фильтр насоса грязный.	Проверьте и почистите при необходимости.
Платформы не отбалансированы	Протечки масла в гидравлической системе.	Исправьте утечку.
Подъемник не опускается при нажатии рычага спуска	Клапан опускания неисправен	Если есть загрязнения – прочистите, если неисправен – замените.
Подъемник не поднимается/опускается плавно.	Воздух в гидравлической системе.	Прокачать систему и проверьте уровень масла.
	Грязный фильтр насоса.	Проверьте и почистите при необходимости.

Спецификация





Номер детали	Название	Количество
1	Платформа	1
2	Подвижная опора	1
3	Рычаг	1
4	Резиновая проставка	4
5	Опорная пластина	4
6	Опорный кронштейн	4
7	Гайка	4
8	Подъемная лапа	1
9	Крепежная пластина	4
10	Поворотный фиксатор	2
11	Стопорное кольцо	4
12	Гайка	4
13	Стопорное кольцо	4
14	Ось	2
15	Стопорное кольцо	12
16	Нижнее колесо	4
17	Ось	4
18	Тележка с гидростанцией	1
19	Ручка тележки	2
20	Шайба	8
21	Болт	4
22	Болт	4

Подъемник ножничный WDK 50322/WDK 50338

23	Гайка	1
24	Гайка	1
25	Опора	1
26	Колесо тележки	2
27	Гидравлическая станция	1
28	Гайка	1
29	Гайка	2
30	Пружина кручения	1
31	Фиксатор	1
32	Штифт	1
33	Гибкий штифт	4
34	Внутренний опорный стержень	1
35	Стопорная планка	1
36	Гайка	1
37	Резиновый уплотнитель	1
38	Шайба	1
39	Болт	1
40	Фитинг гидравлический	1
41	Стопорное кольцо	4
42	Ось крепления цилиндра	2
43	Шток цилиндра	2
44	Пыльник	2
45	Уплотнитель	2
46	Втулка	2
47	Уплотнительное кольцо	2
48	Кольцо	2
49	Поршень	2
50	Втулка	2
51	Комплект уплотнителей поршня	2
52	Корпус цилиндра	2
53	Длинный гидравлический шланг	1
54	Фитинг	3
55	Короткий гидравлический шланг	1
56	Пробка	1
57	Кабель питания	1